



Département de la Guadeloupe
COMMUNE DE MORNE A
L'EAU



PROJET : BASE NAUTIQUE DE MORNE A L'EAU.

Le nautisme peut être un facteur permanent d'animation et de développement à condition qu'il fasse l'objet d'une politique de développement structurée, ambitieuse, volontariste et qui tienne compte des enjeux de développement durable.

« Vieux-Bourg doit garder son identité tout en profitant de l'émergence d'une demande sociale relative au bien-être et aux loisirs. »

Nous engageons Vieux-Bourg et l'espace Mornalien. nous pour et littoral



Nous nous engageons vers des métiers nouveaux.

Le secteur maritime offre des perspectives sérieuses pour les années à venir.

Ne nous berçons pas d'illusions, les emplois liés aux métiers de la mer ne seront pas disponibles en masse et à court terme.



La politique communale en matière de gestion des territoires et des milieux, en matières d'équipement, sa vision prospective permet d'envisager le développement de la pêche, de la navigation maritime, de l'aquaculture, des sports et des loisirs nautiques.



Un Mornalien formé aux métiers de la mer à vocation à travailler à Morne-À-L'eau, dans l'archipel guadeloupéen ou n'importe où sur la planète.



Susciter des vocations par la mise en œuvre d'une politique volontariste, c'est permettre à nos enfants de valoriser leurs compétences à l'échelon régional et international.

27 NOVEMBRE 2009 :

Approbation du programme pluriannuel des investissements sportifs pour 6 ans.

FEVRIER A NOVEMBRE 2013:

Finalisation de l'étude de faisabilité.

23 NOVEMBRE 2012 :

Approbation de la proposition de cession de la base nautique de Vieux-Bourg gérée par MORNALO HORIZON NAUTIQUE à la Ville de Morne-À-L'eau. Transformation en service public administratif.

FEVRIER 2013 :

Présentation du projet de base nautique au sous-Préfet par Mr le Maire, le Directeur de cabinet et le DEJA.

22 FEVRIER 2013 :

Approbation de la procédure de construction de la base nautique municipale.

LISTE
DES ACTIVITES
NAUTIQUES

proposée

Aviron
Ski nautique
Rame traditionnelle
Kayak
Triathlon
Jeux aquatiques
Marche sur le littoral
Modélisme
Sooter des mers
Voile traditionnelle
Natation
Plongée en apnée
Pêche sous-marine

Le maire et son conseil municipal remercient toutes les associations, les bénévoles, et autres personnes ressources qui ont contribué à la réussite de cette manifestation.

INFOS

9^{ème} édition
du

de La **Tour**
de **Guadeloupe**
de **Voile**
Traditionnelle

15 juillet : départ et arrivée
de la 6^{ème} étape :
Vieux-bourg / Vieux-bourg

16 juillet : départ de 7^{ème} étape :
Vieux-bourg / Sainte Rose

La commune de Morne-à-l'Eau

présente

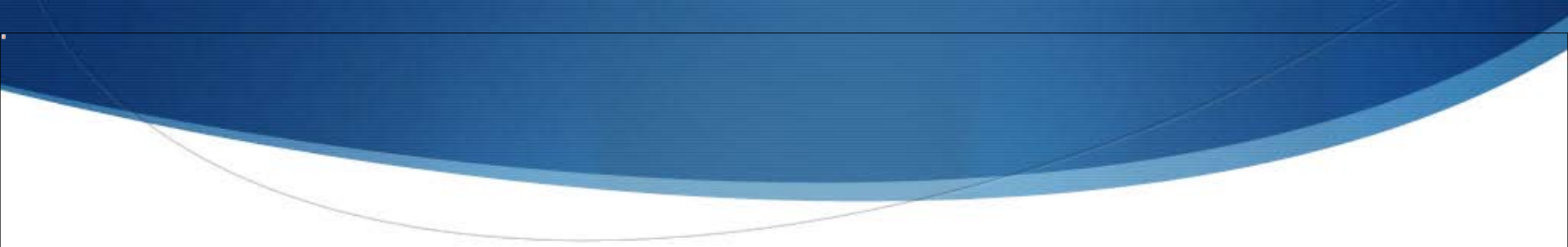


7^{ème} édition

Le Mois
des Sports
Nautiques
Du 22 mai au 20 juin 2010



à Vieux-Bourg, Morne-à-l'Eau





PRÉSENTATION AU CONSEIL MUNICIPAL DU 23 DÉCEMBRE 2013



Qualité paysagère exceptionnelle du plan d'eau de Vieux-Bourg.

Site de premier plan pour la pratique des disciplines traditionnelles telles l'optimiste, le kayak, et ses dérivés, la planche à voile, l'aviron.

Mais aussi la voile traditionnelle, un sport qui connaît une très grande envolée populaire.

Site retenu : actuelle base nautique de Vieux-Bourg . Intégration dans une perspective de développement plus large, associant les sites naturels littoraux de Morne-À-L'eau.

**UN
ÉQUIPEMENT
COMMUNAL**

**LES
DISCIPLINES
RETENUES**

le kayak et ses dérivés, l'aviron, l'optimiste, et la planche à voile.

La voile traditionnelle sera un pôle complémentaire à intégrer dans sa dimension de filière : construction-formation et compétition.

LES BESOINS EXPRIMÉS PAR LA COMMUNE

LES VOLUMES ET QUANTITÉS PROGRAMMÉS

Le kayak :

Stockage sur place
de 30 unités simples
et de 5 unités
doubles.

Le stand up
paddle :

10 unités

La planche à
voile :

Stockage sur
place.

L'aviron

Stockage sur place.
5 unités.

L'optimiste :

10 unités

voile
traditionnelle

un atelier de
construction et de
réparation stockage
de deux canots.

LES BESOINS EXPRIMÉS PAR LA COMMUNE

LE PUBLIC CIBLÉ, USAGERS ET UTILISATEURS

Les visiteurs :

dans le cadre
d'une activité
écotouristique.

Les scolaires :

2 classes,
fréquentation
simultanée

Le personnel sur la
base :

du chef de base,
quatre moniteurs.

Le personnel d'entretien
sera communal mais sa
présence sera nécessaire
tout au long de la
journée pour maintenir
la base en bon état de
propreté.

LES ÉQUIPEMENTS D'ACCOMPAGNEMENT

La base nécessite :

un hall d'accueil,
un hangar de stockage
embarcations et matériels,
une cale de mise à l'eau :
équipement simultané de 10
optimistes

- un bureau de direction, -
un bureau commun pour les -
quatre moniteurs, -
une petite salle pour le repas des
moniteurs, -
une salle de réunion, -
des sanitaires, douches et
vestiaires.

LES BESOINS EXPRIMÉS PAR LA COMMUNE

LA TRADUCTION DES BESOINS EN SURFACE DE PROJET

À partir des besoins exprimés dans le programme de la commune, il est possible d'extrapoler des superficies optimales de projet. Elles sont les suivantes :

ÉTAT DES SURFACES	634 m ²
Base nautique	520
vestiaires	146
hall et accès	79
repas/repos/ réunions	37
bureaux	41
stockage	170
box	20
ateliers dédiés	27
Atelier voile traditionnelle	114

ASPECTS PROGRAMMATIQUES DU PROJET

le décalage ponctuel de la voie en direction du sud,

la rectification du virage qui sera dès lors plus conforme en termes de géométrie,

le recalibrage de cette voie qui sera plus apte à une circulation automobile plus dense.

La parcelle, ainsi reconfigurée dispose d'une superficie de 2450 m², soit un gain de 450m².

Les impacts sur le foncier disponible environnant sont peu significatifs et ne remettent que marginalement en cause les fonctionnalités actuelles.

LA COMPOSITION D'ENSEMBLE UN SITE UNIQUE / DES FONCTIONS INDÉPENDANTES



L'ESTIMATION ET LE PHASAGE DU PROJET

PHASE 1 (base nautique et son hangar de stockage)		
Base nautique	935 015,77 €	DELAI : 10 MOIS.
Équipement base (exploitation)	115 000,00 €	
Espaces extérieurs, adaptation des voies, confortement des berges	420 000,00 €	
Total général travaux	1 470 015,77 €	
Maitrise d'œuvre, études diverses	301 353,23 €	
Total général HT phase 1	1 771 369,01 €	

PHASE 2 (Atelier VT et finalisation des abords)

Atelier de voile traditionnelle	204 984,23	DELAI : 6 A 7 MOIS.
Équipement de l'atelier non compris	-	
Espaces verts, adaptation des voies	140 000,00	
Total général travaux	344 984,23	
Maitrise d'œuvre, études diverses	70 721,77	
Total général HT phase 2	415 705,99	
Total général opération en Euros	2 195 000,00	



VILLE DE
MORNE-À-LEAU

grand Cul-de-Sac marin

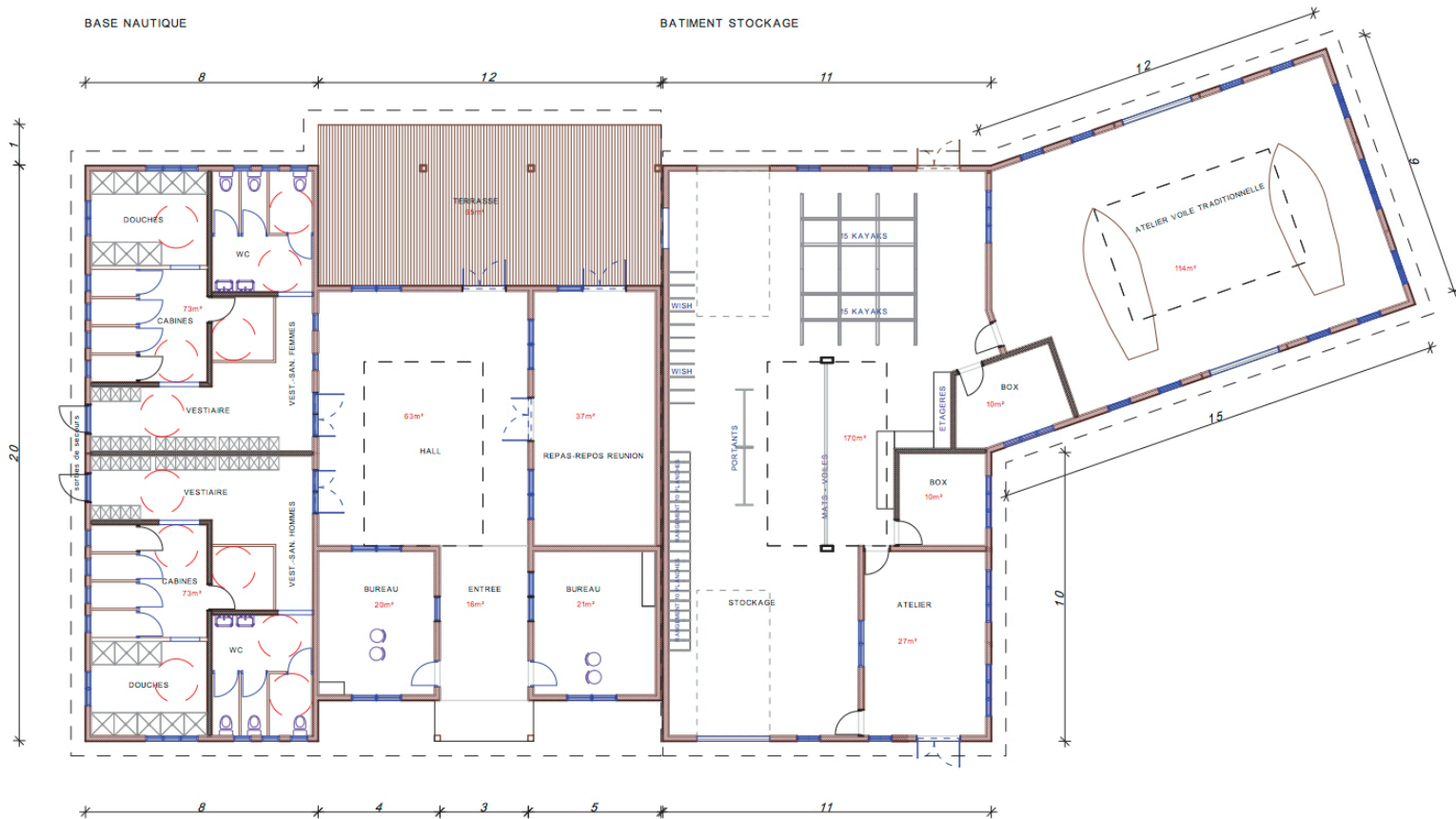
in.city



PROJET D'AMÉNAGEMENT D'UNE BASE NAUTIQUE À VIEUX-BOURG
ÉTUDE DE FAISABILITÉ - NOVEMBRE 2013
PLAN DE MASSE DU PROJET



PLAN



PROJET D'AMÉNAGEMENT D'UNE BASE NAUTIQUE À VIEUX-BOURG

ÉTUDE DE FAISABILITÉ - NOVEMBRE 2013

PLAN DE MASSE DU BATIMENT



VILLE DE
MORNE-À-LEAU

in.city

éch:1/150

FACADE RUE



FACADE MER



PROJET D'AMÉNAGEMENT D'UNE BASE NAUTIQUE À VIEUX-BOURG

ÉTUDE DE FAISABILITÉ - NOVEMBRE 2013

P L A N D E S F A Ç A D E S





Verrière

Accès atelier V.T.

Enrochements



EMENT D'UNE BASE NAUTIQUE À VIEUX-BOURG

ÉTUDE DE FAISABILITÉ - NOVEMBRE 2013

ILLUSTRATION FAÇADE TERRESTRE



**Décembre
2013.**

**Merci pour
votre
attention.**

DEJA